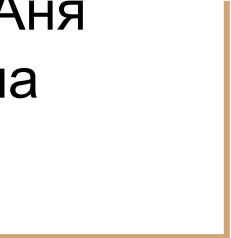




Мы о нас

Лера Душкина, Аня
Клезович, Лена
Пасальская
18.02.2019



НИУ Высшая Школа Экономики (Вышка)

ЭТО...

4

КАМПУСА

40 300

СТУДЕНТОВ И АСПИРАНТОВ

В ТОМ ЧИСЛЕ:
37 200 СТУДЕНТОВ ОЧНОЙ ФОРМЫ
1 050 АСПИРАНТОВ

1 859

УЧАЩИХСЯ
ЛИЦЕЯ НИУ ВШЭ

32 300

ОБУЧАЮЩИХСЯ
ПО ПРОГРАММАМ ДПО

245

ПРОГРАММ ВЫСШЕГО
ОБРАЗОВАНИЯ

766

ПРОГРАММ ДПО

568 МОСКВА
55 САНКТ-ПЕТЕРБУРГ
55 НИЖНИЙ НОВГОРОД
88 ПЕРМЬ

1 43

МАССОВЫХ ОТКРЫТЫХ
ОНЛАЙН-КУРСА

>2,4 млн РЕГИСТРАЦИЙ
из **195** СТРАН

68

ПРОГРАММ
АСПИРАНТУРЫ

72 400

ВЫПУСКНИКОВ ОСНОВНЫХ
ОБРАЗОВАТЕЛЬНЫХ ПРОГРАММ

302 000

ВЫПУСКНИКОВ ПРОГРАММ ДПО

190 000 МОСКВА
34 000 САНКТ-ПЕТЕРБУРГ
15 000 НИЖНИЙ НОВГОРОД
63 000 ПЕРМЬ

~7 000

ПРЕПОДАВАТЕЛЕЙ
И ИССЛЕДОВАТЕЛЕЙ

В ТОМ ЧИСЛЕ:
3 700 В ШТАТЕ
1 000 ПРИВЛЕЧЕННЫХ
К УЧЕБНОМУ
ПРОЦЕССУ

12 БИБЛИОТЕК

20 ОБЩЕЖИТИЙ

100+ СТУДЕНЧЕСКИХ КЛУБОВ

300+ БАЗОВЫХ ШКОЛ

1 330 АДМИНИСТРАТИВНО-
ТЕХНИЧЕСКИХ РАБОТНИКОВ

442 ЭКСПЕРТА И АНАЛИТИКА

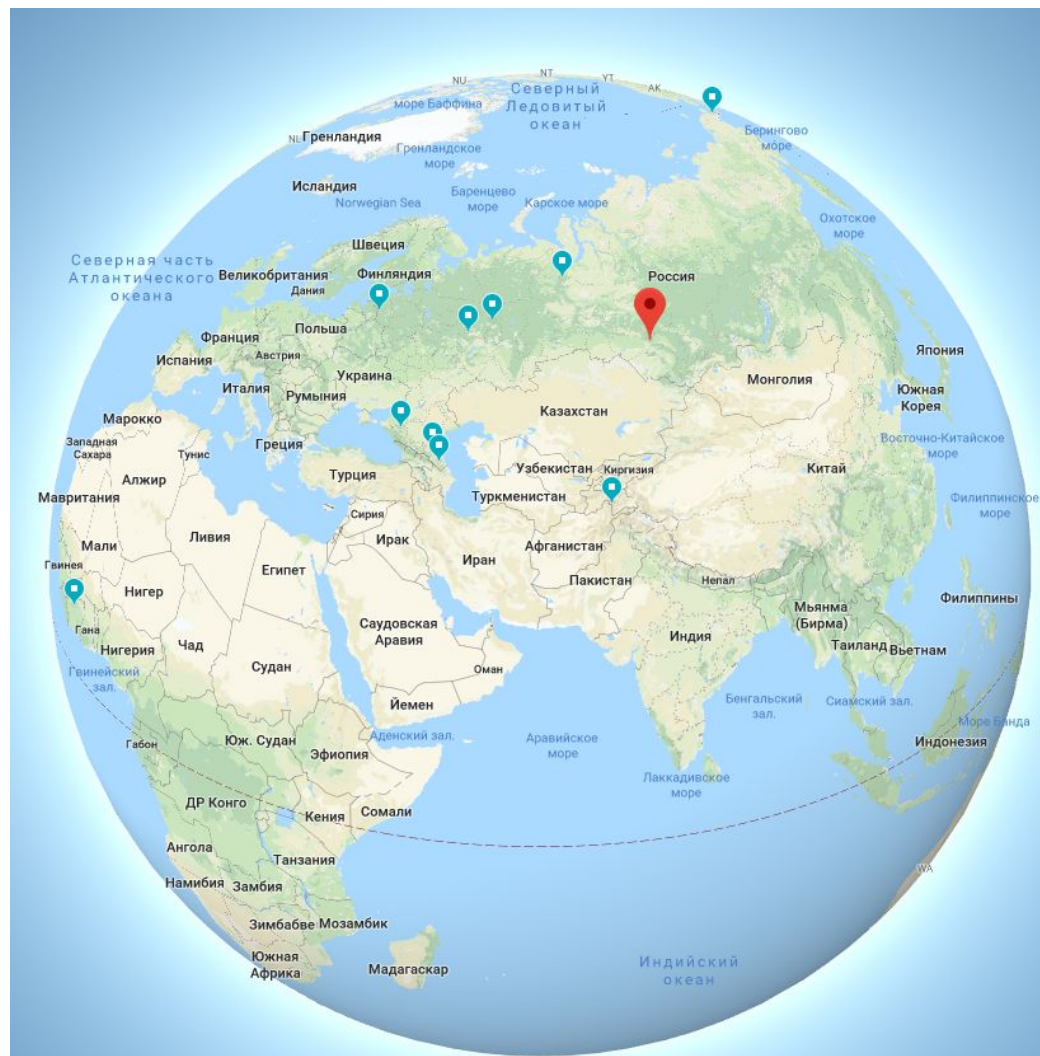
550 ИССЛЕДОВАТЕЛЬСКИХ ПРОЕКТОВ В ГОД

Что?

Пример:



Полевая лингвистика







Изучение РЖЯ

- Зачем?
- Как?
- Кто?

У нас есть НУГ ling.hse.ru/rslsyntax/


← → ↻ 🏠 🔍 ⭐ 📄 📧 👤 ⋮

https://ling.hse.ru/rslsyntax/about

Национальный исследовательский университет «Высшая школа экономики» → Учебные подразделения → Факультет гуманитарных наук → Школа лингвистики → Научно-учебная группа «Эффекты модальности в синтаксисе русского жестового языка» → О группе

RU EN 👁 👤 🔍

О группе



00:02 01:34

Наше исследование посвящено эффектам модальности в синтаксисе русского жестового языка (РЖЯ).

Аннотация:

Жестовые языки (ЖЯ) демонстрируют многочисленные структурные сходства со звучащими языками, в частности, в области синтаксиса: так же, как и звучащие языки, ЖЯ имеют иерархическую структуру предложения, позволяющую выделить такие составляющие как именные и глагольные группы. Более того, ЖЯ показывают схожие со звучащими языками синтаксические механизмы. Это особенно важно для исследований в рамках генеративного подхода в лингвистике, предполагающего наличие универсального компонента во всех языках.

В то же время ЖЯ отличаются от звучащих языков; в первую очередь тем, что звучащие языки существуют в звуковой модальности, в то время как ЖЯ используют визуально-жестовую модальность. Вследствие этого в ЖЯ большую роль играют иконичность и пространство, которое может использоваться в грамматических целях. Кроме того, ЖЯ на разных уровнях демонстрируют значительную роль одновременности. Большой теоретический интерес представляет вопрос о том, где и как проявляются эффекты модальности; другими словами, какие свойства языков являются истинно универсальными, а какие связаны с модальностью.

Цели и задачи:

Научно-учебная группа «Эффекты модальности в синтаксисе русского жестового языка»

Новости

О группе

Состав участников

Семинар НУГ

Мероприятия

Материалы

Публикации

Руководитель группы —
Слюсарь Наталья
Анатольевна

Контакты

Телефон:
+7 (495) 772-9590 доб.
22724

Электронная почта:
Лена Пасальская,
lena@ales.ru

Адрес: Старая
Басманная ул., д. 2/14.

Если бы не вы, нас бы не было

Спасибо Вам!

У нас нет в Москве такой тусы РЖЯ и поэтому мы ездим к вам.

Спасибо, что вы помогаете нам в наших исследованиях!

За неделю мы можем опросить:

4 информанта в Москве vs 40 информантов в Новосибирске



Какие у нас исследования РЖЯ

- Полипредикативные конструкции со значением одновременности
- Автоматическое извлечение фонемного инвентаря
- Избыточность признаков при назывании объекта
- Категориальный статус прилагательных

Фонология

Гипотеза

1:

Фонемы - это позиции без движения в жесте. Движение между этими позициями однозначно выводится из знания фонем.

Гипотеза

2:

На самом деле движение далеко не всегда выводится из позиций без движения. Но можно всё ещё считать позиции без движения фонемами, просто сложнее описывать движение и добавлять знание о количестве слогов в жесте в описание.

Идея

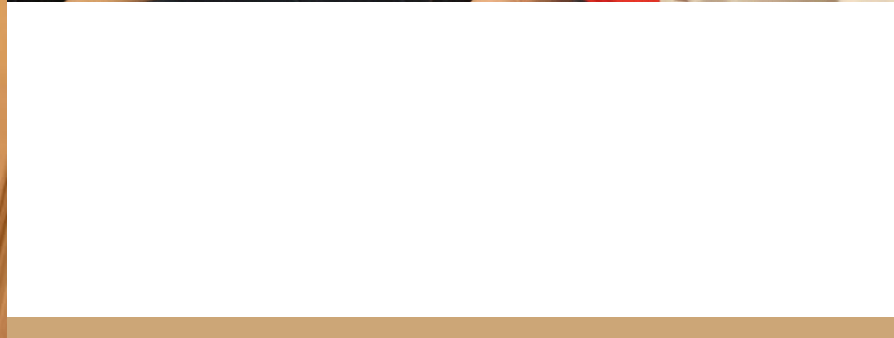
3:

Позиции без движения на видео можно извлекать из видео автоматически с помощью техник компьютерного зрения.

Фонология

Ожидаемые результаты:

- Автоматически извлечь все возможные позиции без движения (=фонемы) из жестов
- Посмотреть насколько приложимы к ржя существующие фонологические теории, созданные на основе других жестовых языков
- Составить список соответствий значений их фонемам, чтобы это потом можно было использовать для автоматического распознавания жестов



Полипредикативные конструкции со значением одновременности в РЖЯ

Гипотеза: одни глаголы могут исполняться одновременно, другие — нет

- (1) ПР **ЕСТЬ** <ES P, P> **ЕСТЬ ЧИТАТЬ ЕСТЬ** ПРОЧИТАТЬ ПОЛНОСТЬЮ?
ЛР **ЧИТАТЬ** <ES P, P>-----HOLD ПРОЧИТАТЬ <ES, ->
'Пока ел, прочитал книгу'



Как выбирали глаголы

Самый естественный класс глагола — акциональный

Акциональность — семантический тип предиката

День 0: собираем акциональность, тесты из [Филимонова 2015].

Stage-level states <i>*фазовые глаголы, *res part</i>	События/Achievements <i>*фазовые глаголы</i>	Процессы	
		Слабые предельные/ Accomplishments <i>res part + фазовые глаголы</i>	Непредельные/ Activities <i>*res part,</i> <i>сочетаются с фазовыми глаголами</i>

СПАТЬ

ДУМАТЬ

МЕЧТАТЬ/ВИДЕТЬ СОН

НЕРВНИЧАТЬ

ПРОЧИТАТЬ

ПРИДУМАТЬ

ПРИЕХАТЬ

ЕСТЬ

РАССКАЗЫВАТЬ

ГЛАДИТЬ.УТЮГОМ

СМЕЯТЬСЯ

БРЫЗГАТЬ.ДУХАМИ

ПИСАТЬ.СМС

Предварительные наблюдения

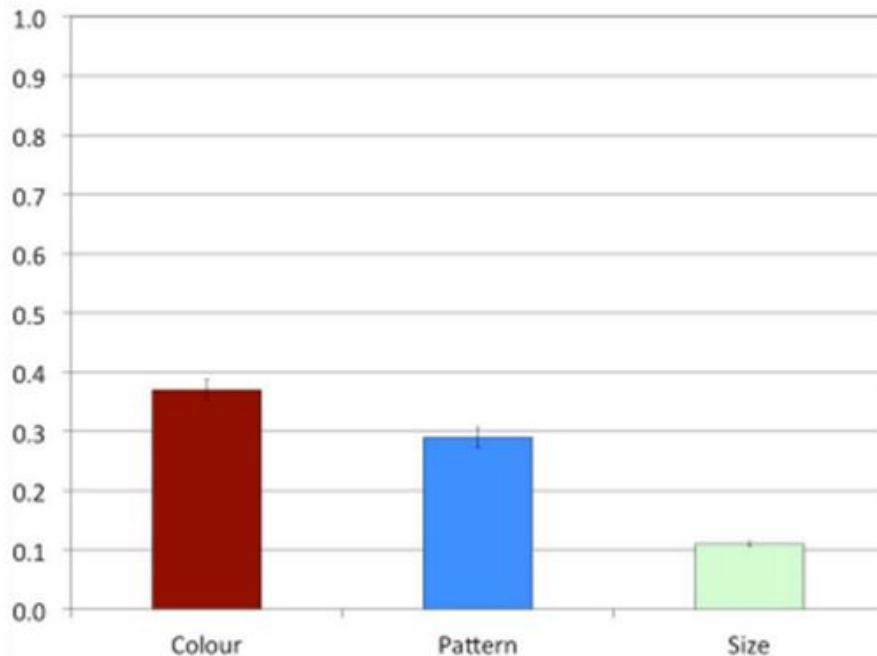
Нулевая гипотеза подтверждена

- имеются ограничения на сочетаемость разных акциональных классов
 - по-видимому, часто сочетаются слабые предельные процессы (как фон?) + неопределенные и события внутри процесса
 - жесты активные а не стативные => один не может быть фоном другого, одновременного исполнения нет
- фонологические ограничения
 - оба жесты одноручные => первый одноручный не может уйти на недоминантную руку, потому он на ней и не был
 - далеко не все двуручные жесты удерживаются, даже если после — одноручный
 - в двуручном не должно быть внутреннего повтора, а траекторное движение — ок
- Что-то новое
 - обязателен role shift или 1SG
 - немануальная одновременная конструкция
 - доминантная рука может удерживаться

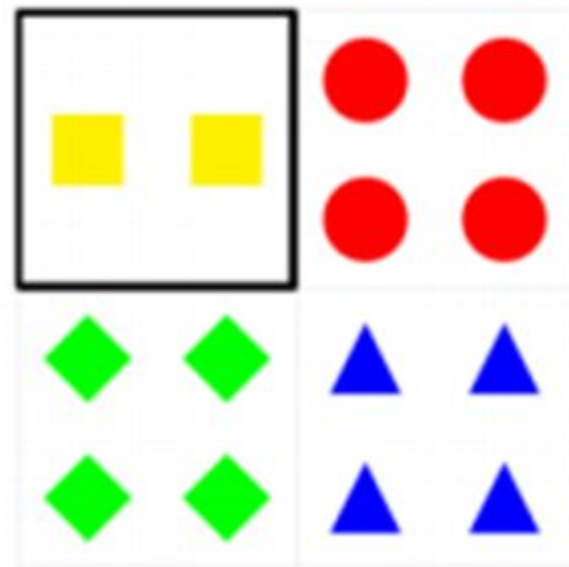


Избыточность в ЗЯ

- (1) ?Поддай, пожалуйста, **синюю/ большую** кружку [в случае, когда на столе только одна кружка].



Избыточность в ЖЯ



Избыточность в ЖЯ

Гипотеза 1:

Глухие люди будут добавлять размер объекта, когда это избыточно.

Предварительные результаты:

В 10% случаев показывали размер. (Как и среди слышащих)

Избыточность в ЖЯ

Гипотеза 1:

Глухие люди будут добавлять размер объекта, когда это избыточно.

Предварительные результаты:

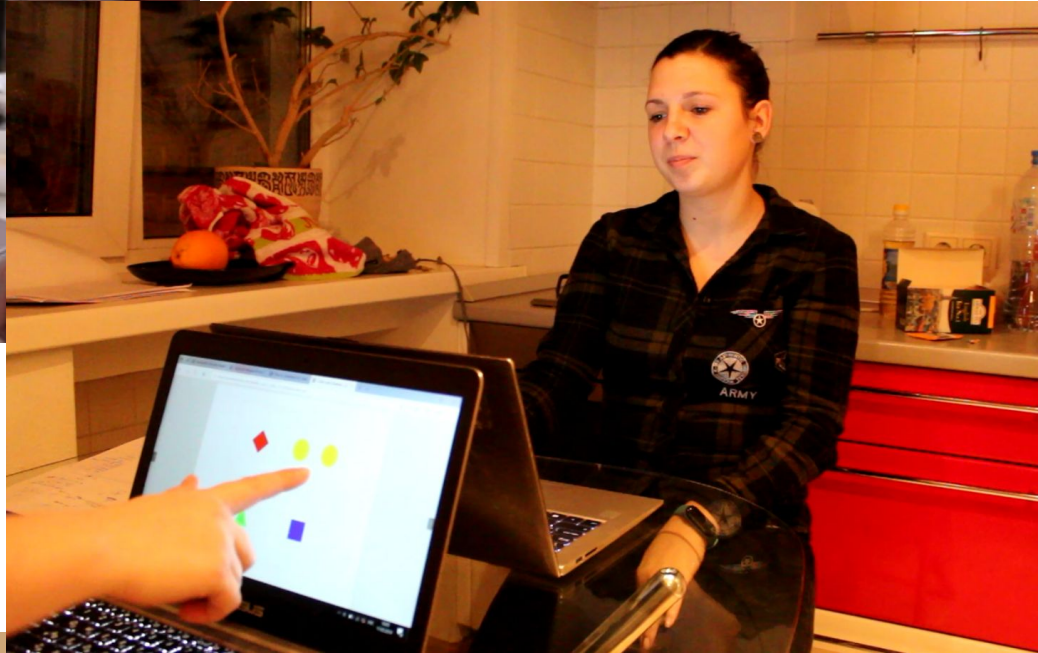
В 10% случаев показывали размер. (Как и среди слышащих)

Гипотеза 2:

Цвет и число будут называться глухими также часто как и слышащими

Предварительные результаты:

Да



Прилагательные

Вопрос 1:

Можно ли выделить прилагательные в р-ря как отдельную часть речи?

Предположение 2:

На первый взгляд нет никаких специальных свойств, которые присущи только прилагательным. Они имеют либо свойства существительных, либо глаголов.

Вопрос 3:

Так можно ли их выделить как класс?

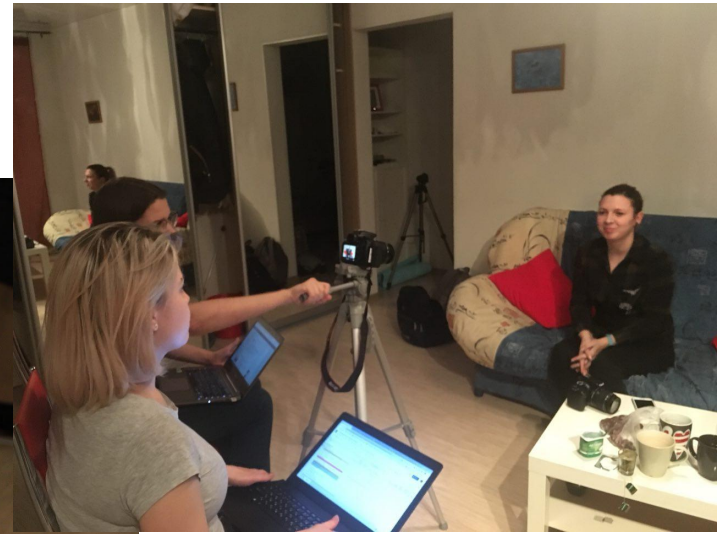
Прилагательные

Предварительные результаты - **главное:**

- Прилагательные являются отдельной частью речи в ржа. Хотя у них и нет собственных уникальных признаков, у них есть уникальный НАБОР признаков, которые по отдельности могут быть свойственны либо классу существительных, либо классу глаголов
- Единственное уникальное свойство прилагательных - способность к созданию сравнительных конструкций.

Прилагательные

Свойства глаголов, найденные у прилагательных	Свойства существительных, найденные у прилагательных
Употребление с прошедшим временем	Сравнение с АП
Результативная конструкция	Могут модифицировать существительное
Могут находиться в предикативной позиции	Могут находиться в предикативной позиции























А что потом?

А потом мы пишем статьи и ездим на конференции.

Да-да, в мире есть много лингвистов, которые занимаются разными жестовыми языками.

А потом мы вместе с ними ищем в наших данных по разным языкам общее (универсалии), ищем разное, потом сравниваем жестовые языки со звучащими языками и тоже ищем общее (когнитивные особенности Языка) и разное (эффекты модальности).

Syntactic Structure of the Nominal Complex in Russian Sign Language

Anna Klezovitch,
Kirill Aksejov
RFU RSE, Moscow



Intonation units build complexity

1 KAREN: ... she's b- gave me the name of this other...
 2 #this Amherst architect,
 3 #who's -
 4 # ... started two co-housing developments,
 5 #in this area.

The intonation unit combines formal and functional aspects. It is the audible prosodic embodiment of cognitive processes in working memory that accompany the verbalization of increments of meaning. In general, the intonation unit is used to make a point. Sometimes the attempt fails. Sometimes the point is merely incremental—an in-progress contribution, for the sake of making a larger point. But the point is important, to reward the listener for their valuable attention.

Think-wrap builds complements

- 1 M: It's erasable.
- 2 and I am "not marking on it.
- 3 (0.7)
- 4 B: I don't "care if it's erasable.
- 5 don't "touch it.



A complex intonation unit (line 4) often has its simplex precursors (line 2) nearby. Already introduced in the immediate prior discourse, they are accessible as given information.

it all begin?

The infant cries. The mother responds—with feeling. In this moment the first circuit of engagement is created. Already many of the key ingredients are present that will remain active throughout life: communication, engagement, affect, meaning. The motivation is established to maintain engagement and development. What will come later is differentiation and development. What is, the rise of complexity.



Directions for future research

- Prosodic-grammatical constructions
- Size/function/complexity
- Working memory constraints
- Liminal words
- Dual development model



(2) I HAMMER WINDOW BREAK
 "I hammered the window."
 Research Question: ...
 Simple clause ... use

Research Question ...
 constructions in RSL

Tests (Lavin 2017)

- Floating – the ... of a sentence for emphasis
- Wh-movement
- Scope of modality

Apply to different ...

- simple clause ('late')
- control clause ('cinema')

- (4) a. I READ BOOK WHO?
 "Who is reading the book?"
 b. * I WATCH TELEVISION FATHER SLEEP WHO?
 Intended: "The father is sleeping and who is watching television?"
 c.?? I WANT MOTHER BUY CHOCOLATE WHO?
 "Who wants the mother to buy a chocolate?"
 d. I CLOSE HANG DRY WHO?
 "Who hung the close dry?"

Scope of modal verbs

	Expectation	Reality
simple clause	ok	ok
subject control	ok	ok
know-type clause	*	*
want-type clause	*	*
coordinate clause	*	*

Modal verbs occupy second or final position in the clause. The different positions of the modal verb (5a) and (5b) results in distinct interpretations. In contrasts, in resultatives the different position has no effect on the meaning (5c).

YOU MUST KNOW R-E-T-Y-A DO HOMEWORK
 "You must know that Petya is doing his homework."
 YOU KNOW P-E-T-Y-A DO HOMEWORK MUST
 "I know, that Petya must do his homework."
 MUST SUITCASE CLOTHES THROW FULL
 "You must pack the suitcase."

...ing our data, we conclude that resultative constructions in ...
 ...oclausal as has been demonstrated for ASL and DGS.

- Small clause results. *Lingua* 74.2-3 (1988): 101-129.
- Event structure of resultatives in ASL. *Diss.* Purdue University.
- The syntax and semantics of resultative constructions in Deutsche Gebärdensprache (DGS) and American Sign Language (ASL). *Diss.* (2017).

... prepared within the framework of the Academic Fund Program at ...
 ... Higher School of Economics (HSE) in 2018 (grant ...
 ... by the Russian Academic Excellence Project "5-100".









Anna G. Klezovich, Kirill A. Aksenov

WORD ORDER WITHIN THE NOMINAL DOMAIN IN RUSSIAN SIGN LANGUAGE

BASIC RESEARCH PROGRAM

WORKING PAPERS

SERIES: LINGUISTICS

WP BRP 65/LNG/2018

НАУЧНО-ИССЛЕДОВАТЕЛЬСКИЙ ИНСТИТУТ
ВЫСШАЯ ШКОЛА ЭКОНОМИКИ
Факультет гуманитарных наук
Аспирантская школа по филологическим наукам

Кюсева Мария Викторовна
ФИЗИЧЕСКИЕ СВОЙСТВА В РУССКОМ
ЖЕСТОВОМ ЯЗЫКЕ В ТИПОЛОГИЧЕСКОМ
ОСВЕЩЕНИИ



Elena A. Pasalskaya

SENTENTIAL NEGATION IN RUSSIAN SIGN LANGUAGE

BASIC RESEARCH PROGRAM

WORKING PAPERS

SERIES: LINGUISTICS
WP BRP 65/LNG/2018

IPSL: A Database of Iconicity Patterns in Sign Languages. Creation and Use

Vadim Kimmelman, Anna Klezovich, George Moroz

University of Amsterdam, Higher School of Economics, Higher School of Economics
Amsterdam (the Netherlands), Moscow (Russia), Moscow (Russia)
{vadim.kimmelman, belkannkl, agricolamz}@gmail.com

Abstract

We created the first large-scale database of signs annotated according to various parameters of iconicity. The signs represent concrete concepts in seven semantic fields in nineteen sign languages; 1542 signs in total. Each sign was annotated with respect to the type of form-image association, the presence of iconic location and movement, personification, and with respect to whether the sign depicts a salient part of the concept. We also created a website: https://sl-iconicity.shinyapps.io/iconicity_patterns/ with several visualization tools to represent the data from the database. It is possible to visualize iconic properties of separate concepts or iconic properties of semantic fields on the map of the world, and to build graphs representing iconic patterns for selected semantic fields. A preliminary analysis of the data shows that iconicity patterns vary across semantic fields and across languages. The database and the website can be used to further study a variety of theoretical questions related to iconicity in sign languages.

Зачем нужна лингвистика?

Потому что язык это черная коробка, и мы не знаем как работает мозг

А если мы находим кучу закономерностей то мы знаем все больше и больше про то что в языке обусловлено логикой(какими-то когнитивными особенностями), что обусловлено модальностью, а что может варьироваться.

Мы знаем что мы говорим и как мы понимаем
НО мы не знаем КАК мы говорим и КАК мы понимаем.

СПАСИБО ВАМ!